

Théâtre de Poche

de Bruxelles

Informations et fiche technique

*Bois de la Cambre
Chemin du Gymnase, 1a
1000 Bruxelles
Belgique*

Tél 02/647.27.26

Fax 02/647.28.22

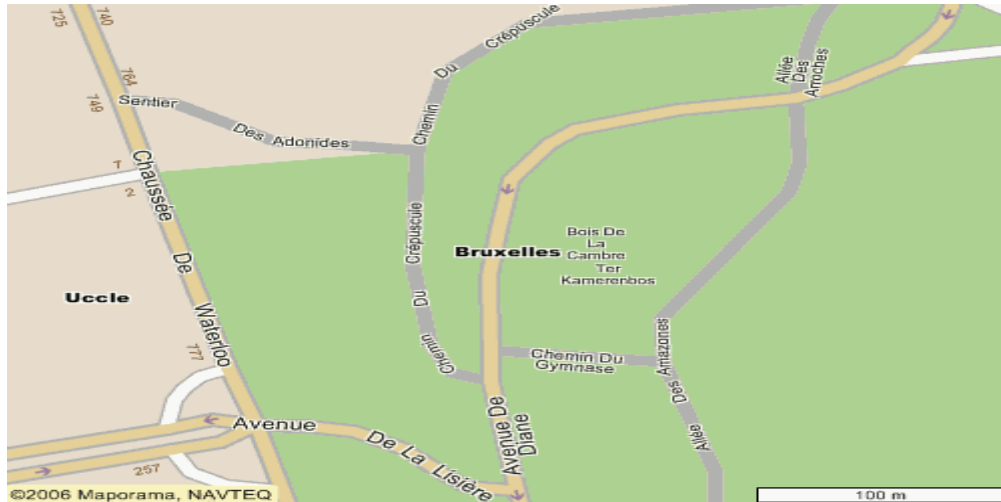
Location 02/649.17.27

<http://www.poche.be>

SOMMAIRE

<i>Interlocuteurs</i>	<i>page 3</i>
<i>Plans d'accès au Théâtre</i>	<i>page 4</i>
<i>Scène et accès décor</i>	<i>page 5</i>
<i>Machinerie et équipement</i>	<i>page 6</i>
<i>Salle de spectacle et loges</i>	<i>page 7</i>
<i>Régie et Matériel lumière (sur demande)</i>	<i>page 8</i>
<i>Régie et Matériel Son (sur demande)</i>	
<i>Régie et Matériel Vidéo (sur demande)</i>	
<i>Informations particulières</i>	<i>page 9</i>
<i>Plan de la Salle</i>	<i>page 11</i>
<i>Plan de coupe de la scène – coulisses Jardin</i>	<i>page 12</i>
<i>Plan de coupe de la scène – coulisses Cour</i>	<i>page 12</i>
<i>Plan de coupe de la Salle et de la Scène</i>	<i>page 13</i>
<i>Plan des perches et passerelles faces</i>	<i>page 14</i>

PLANS D'ACCES AU THEATRE



SCENE ET ACCES DECOR

Accès décor

*Parking pour voiture et camion semi-remorque
Quai de déchargement : niveau 0,00
Accès direct au plateau : niveau 0,00
Porte d'accès parking : 3,00 m de large 2,80 m de Hauteur
Porte d'accès au plateau : 3,00 m de large 2,80 m de Hauteur
Espace stockage décor limité*

Caractéristiques du plateau

*Scène de type frontale, ouverte sans proscenium.
Plateau bois teinté noir : 750 Kg / m² Pente de la scène : 0 %
Largeur utile de mur à mur : 12 mètres
Nez de scène au mur lointain : 10 mètres 10
Ouverture du cadre de scène : 9 mètres 45
Surface du plateau (aire de jeu) : 90 mètres ²
Surface totale avec les dégagements : 135 mètres ²
Hauteur maximum du cadre de scène : 5 mètres
Hauteur sous perches électriques : 7 mètres
Hauteur sous perches fixes : 7 mètres 20
Hauteur sous les services (jardin) : 5 mètres
Hauteur de la scène par rapport à la salle : 1 mètre
Charge maximum par perche électrique : 250 Kg
Hauteur Passerelles lumière face à la scène : 5 mètres*

Dessous de scène

*La scène et les dessous de scène sont entièrement constitués de bois.
Les consignes de sécurité doivent donc faire l'objet d'un respect scrupuleux, notamment l'usage d'artifices ou de feu doit impérativement nous être signalé dès l'envoi de la fiche technique de votre spectacle afin que nous puissions prendre les dispositions nécessaires. Respecter scrupuleusement l'interdiction de fumer sur scène, dans les coulisses ainsi que dans les loges.*

MACHINERIE ET EQUIPEMENT

Rideaux

<i>Pendrillons de velours noir :</i>	12 fois	6m de haut / 1m80 de large
	6 fois	6m de haut / 1m de large
	1 fois	6m de haut / 3m50 de large
	1 fois	3m60 de haut / 2m50 de large
	2 fois	1m50 de haut / 2m50 de large
<i>Pendrillons de velours rouge :</i>	6 fois	2 m 40 de haut / 2 m 80 de large
<i>Fonds de velours noir :</i>	4 fois	7m de haut / 6m de large
<i>Frises de velours noir :</i>	4 fois	1m20 de haut / 9m60 de large
	2 fois	1m80 de haut / 9m60 de large
	6 fois	1m20 de haut / 12m de large
<i>Rideau de salle :</i>	2 fois	3m50 de haut / 5m10 de large

Cintres

- 1 patience fixe (lointain plateau) de 9 mètres 70 de long
- 1 patience fixe (demi salle) de 9 mètres 70 de long
- 12 Perches électriques :
 - 7 perches de 8 m 50 de long (voir plan page 14 à 17)
 - 5 perches de 9 m 20 de long (voir plan page 14 à 17)
- 12 Perches fixes (entre chaque perche électrique)
- 2 Passerelles à la face dans la salle (voir plan page 14 à 17)

Accès scène

*Accès scène – salle possible côté cour et jardin.
Passage jardin – cour possible par le foyer.*

Praticables

- 8 praticables à ciseaux de 1m de large / 2m de long
Hauteur réglable
- 8 praticables pieds réglables de 1m de large / 2m de long
Hauteur réglable
- 1 Elévateur Geny Dax dynamo

SALLE DE SPECTACLE ET LOGES

Nombre de places assises non numérotées : 232 places

Salle en gradins fixes.

L'entrée du public se fait 15 minutes avant l'horaire annoncé de la représentation.

Un Foyer – bar, situé au niveau de l'accueil est ouvert au public dès 19 heures, à l'entracte et après la représentation.

Régie

- *En cabine, Son et Lumière non séparés en fond de salle*
Ouverture totale Hauteur : 76 c m Largeur : 3 m 70
- *La régie en salle pour les concerts, spectacles, ... (sous réserve d'accord)*
supprime 10 sièges et l'espace de travail est de 3,10 m de large sur 1,50 m.

Loges

Niveau plateau (Accès direct sur coulisses avant scène jardin)

Loge n°1 : 10 Places - Miroirs - 2 Eviers - 1 Douche - 1 WC

Retour son

2 Machines à laver

2 Sèche linge

1 Frigo

1 Centrale de repassage

1 Fer à repasser à vapeur

1 Table à repasser

1 Portant de 40 cintres

Loge n°2 : 8 Places - Miroirs - 1 Evier

Retour son

1 Frigo

1 Portant de 20 cintres

Loge n°3 : 4 Places - Miroirs - 1 Evier

1 Portant de 10 cintres

Pour la loge n°2 et n° 3 : 1 WC et 1 Douche dans le couloir.

REGIE LUMIERE - MATERIEL LUMIERE

Jeux d'orgue Salle (Patch Electronique)

- Strand GSX – Signal numérique DMX 512 – 125 circuits
- Strand 300 – Signal numérique DMX 512 – 125 circuits
- Commande fil Strand WP1

Jeux d'orgue Foyer (Patch Electronique)

- Leprecon LP612 – Signal numérique DMX512 – 12 circuits (Foyer)

Puissance

Type de courant : 3 * 220 volts

Type de Prises : Shuko

Puissance totale disponible en salle :

Puissance disponible par gradateur fixe de 3 KW : 63 Amp

Puissance disponible par gradateur fixe de 5 KW : 32 Amp

Puissance disponible par gradateur Mobile : 32 Amp

Puissance totale disponible au foyer :

Puissance disponible par gradateur fixe de 3 Kw au foyer : 32 Amp

Puissance sur Stabilisateur vidéo (Salle) :

Puissance sur Stabilisateur Son (Foyer) : 220V / 1000Va / 7a

Gradateurs Salle (Patch Electronique)

- | | | |
|--------------------------------------|--------|-------------|
| - Gradateur LD 90 Strand | 3 kW | 90 circuits |
| - Gradateur STM Strand | 2,3 KW | 24 circuits |
| - Gradateur Digitour 5 | 5 KW | 6 circuits |
| - Gradateur Mobile DigiTour 6 Juliat | 3 KW | 12 circuits |

Gradateurs Foyer (Patch Electronique)

- | | | |
|----------------------------|--------|-------------|
| - Gradateur Stage 610D RVE | 2,3 KW | 12 circuits |
|----------------------------|--------|-------------|

INFORMATIONS PARTICULIERES

Accès au théâtre :

- Entrée des artistes : Entrée principale
Chemin du Gymnase ,1a
- Entrée des décors : Parking du théâtre
Avenue de Diane – Chemin du Gymnase
(Voir Plans page 4 et 13)

Horaires de travail habituels de l'équipe :

En montage : de 9 heures à 12 heures
de 13 heures 30 à 18 heures
de 19 heures 30 à 23 heures 30

En représentation : de 18 heures à 23 heures 30

Hors spectacle : de 9 heures à 13 heures
de 14 heures à 17 heures 30

Accès au théâtre :

Accès en Bus : Bus n° 38

Accès en Tram : Tram n° 23-24-94

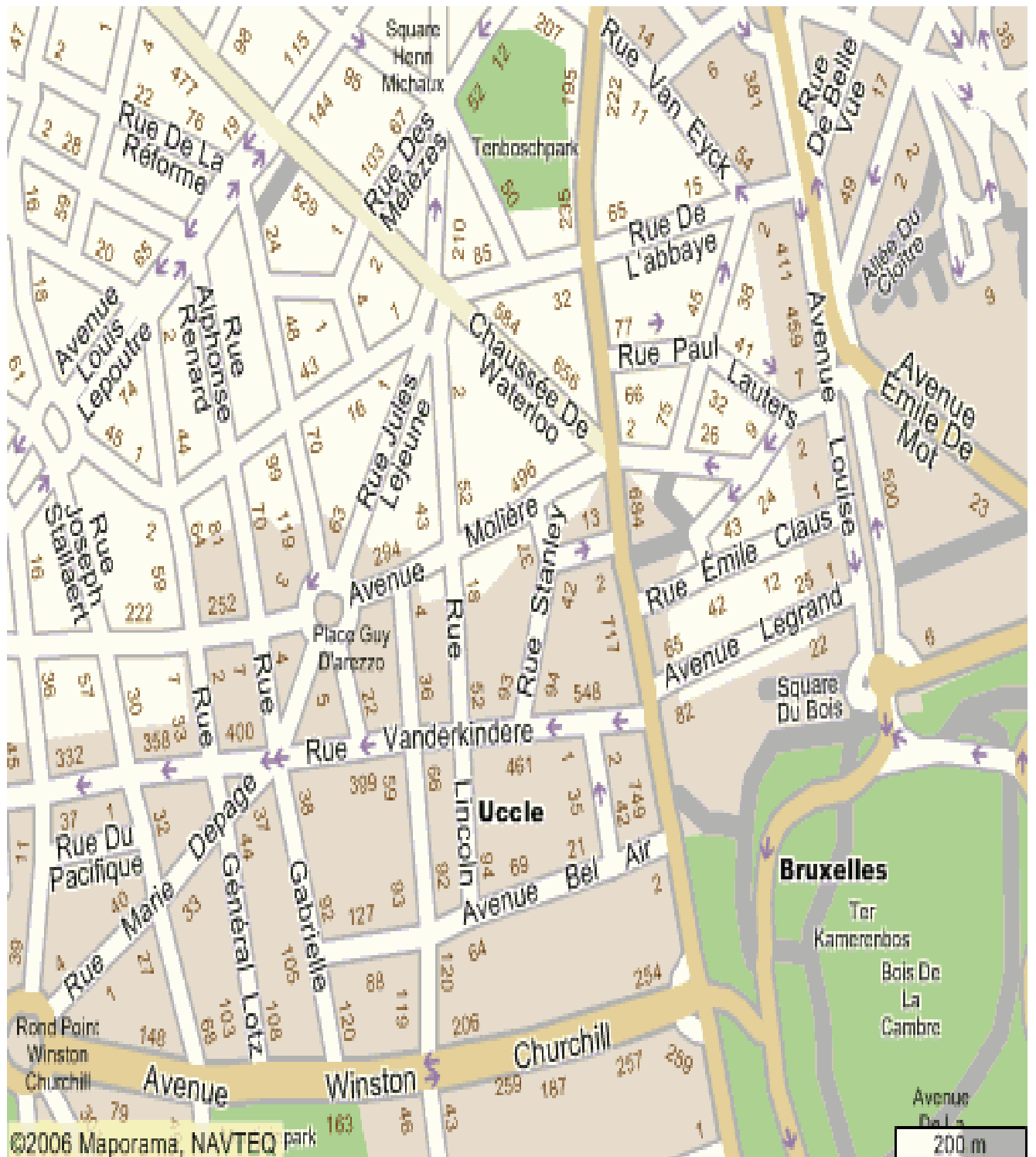
Accès en Métro : Métro Porte Louise

Accès par route : Voir Plans page 4 et 13

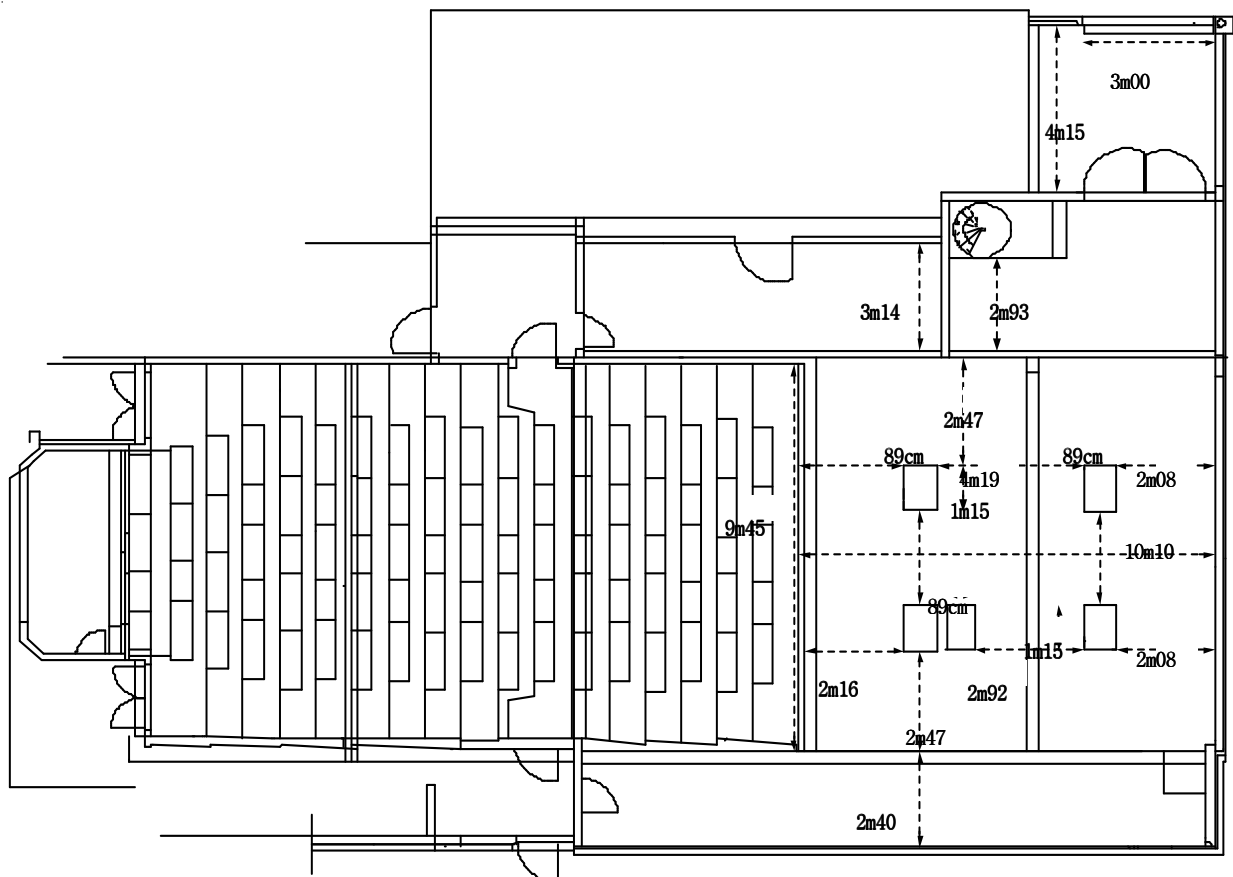
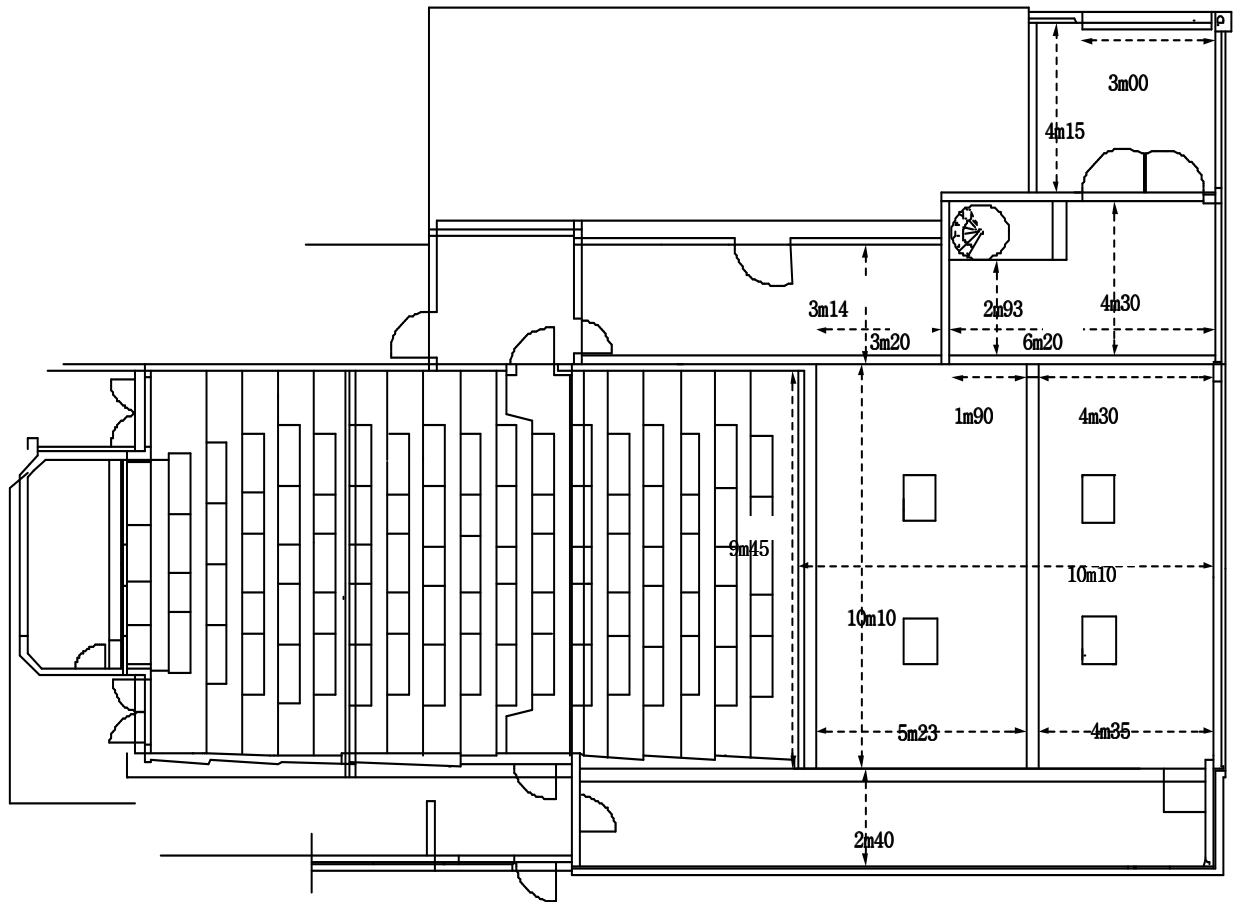
Hôtels – Restaurants :

- Suite Home Rue de l'Abbaye,3 1000 Bruxelles
02/639.46.09 www.suitehome.be info@suitehome.be

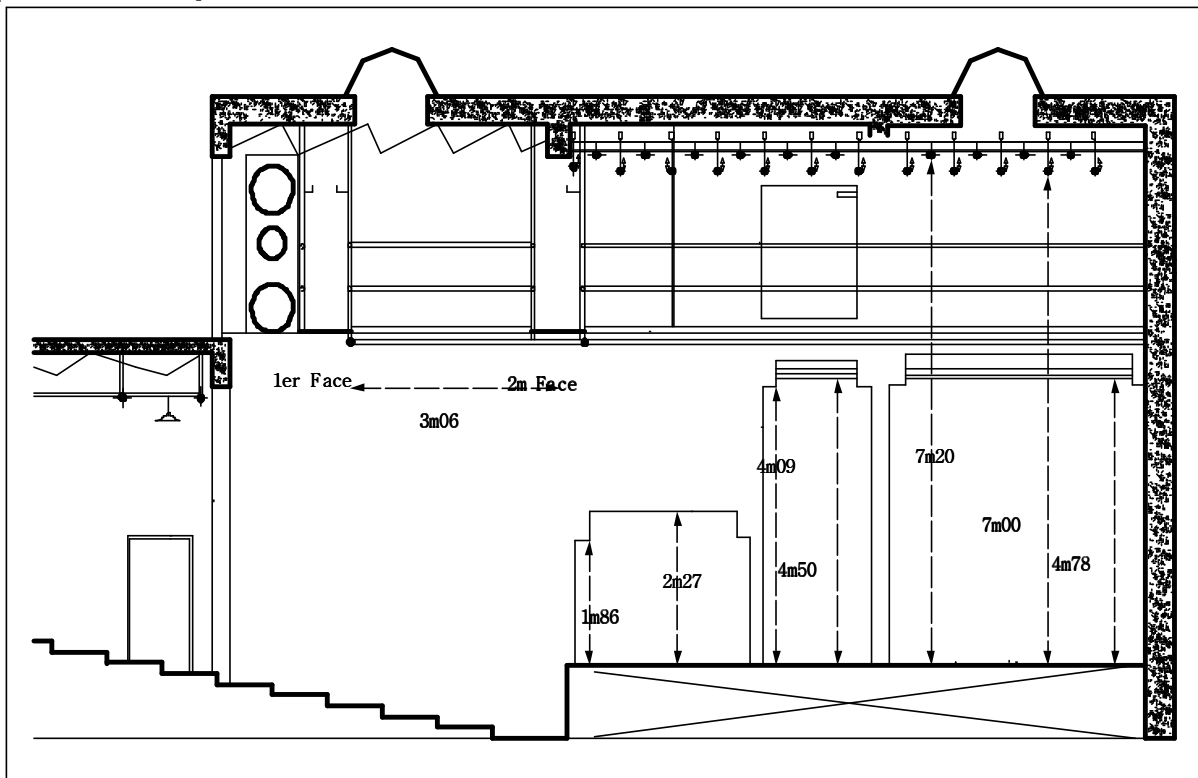
- Flatotel Boulevard de la Cambre,32 1050 Bruxelles
02/648.88.44 www.flatotel.be flatotel@skynet.be



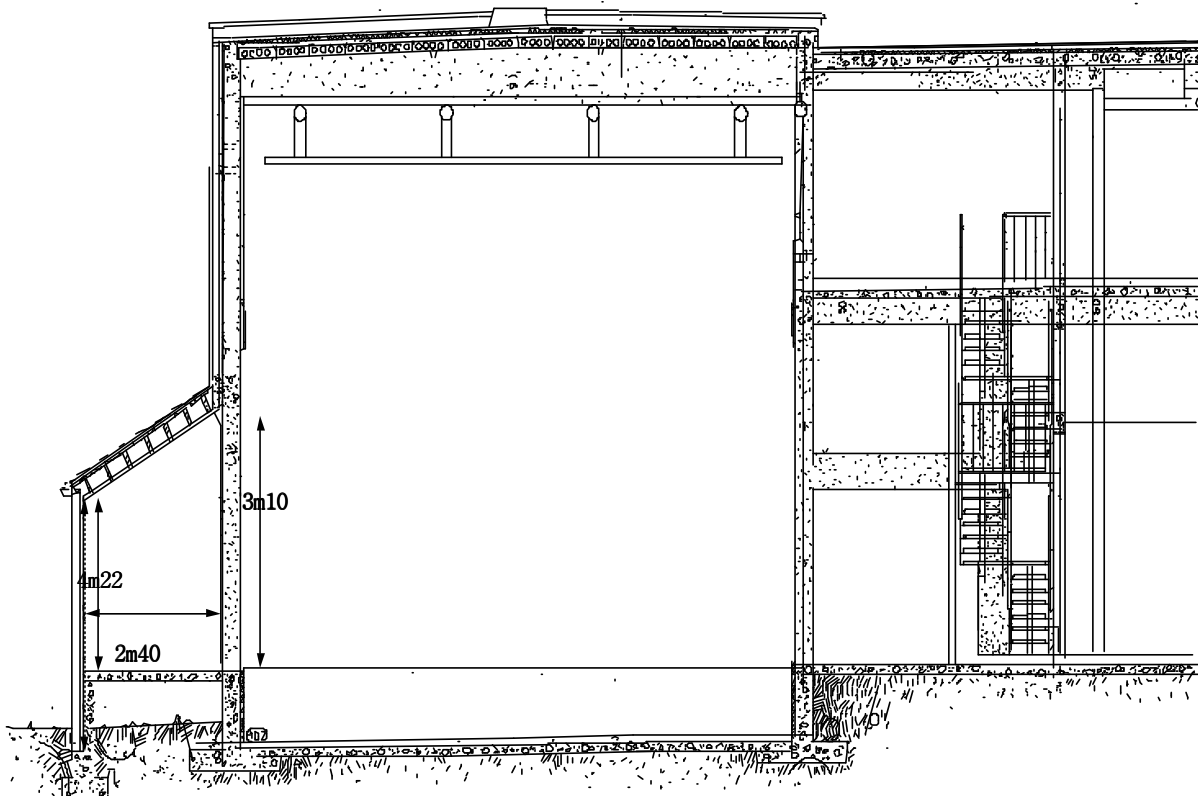
Plan du Théâtre : Plan de la Salle :



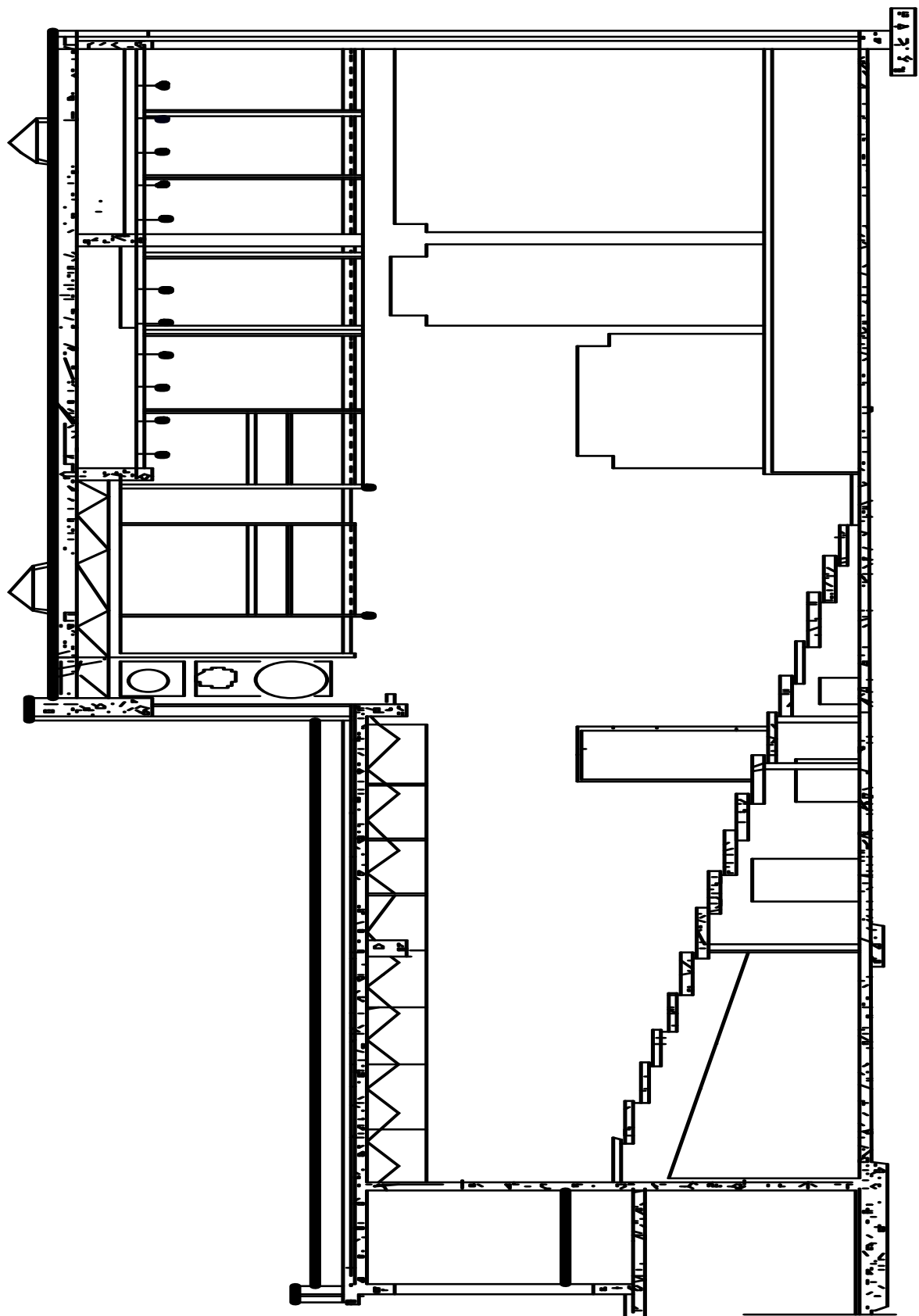
Plan de coupe de la scène - coulisse Jardin :



Plan de coupe de la scène - coulisse Cour :



Plan de coupe de la Salle et de la Scène :



Plan de Perches et passerelles faces :

