

FICHE TECHNIQUE

Spectacle du Théâtre de Poche



Spectacle : Les Monologues voilés

Interprété par : Hassiba Halabi
Jamila Drissi
Hoonaz Ghojallu
Morgiane El Boubsi
De : Adelheid Roosen
Mise en scène : Adelheid Roosen
Lumières : Jantje Geldof et Jasper Verhaart
Contact Technique : Thomas Kazakos 0032 476/30.29.01
Thomas@poche.be
Isabelle Derr 0032 473/59.30.70
isabelleder@hotmail.com

Durée du spectacle : 1h30
Annexes : 6 pages

PLATEAU

- *Ouverture :* minimum 8 m 30 (conditions idéales : 10m)

- *Mur à mur : minimum 10 m*
- *Profondeur : minimum 8 m50 au cadre de scène*
- *Hauteur : minimum 5 m*
- *Sol : En parfait état, de couleur noire de jardin à cour (sur la totalité du plateau)*
Pas de praticables.

- *Pendrillons à l'italienne (cinq niveaux de pendrillons noirs installés à Jardin et à Cour)*

PERSONNEL

- Jour du montage :**
- *2 personnes pour le déchargement*
 - *1 régisseur lumière*
 - *1 régisseur son*
 - *1 régisseur plateau*
 - *2 personnes pour le rechargement*

Durée du montage : Deux services de quatre heures.

Horaires de Montage :

Service du matin (9h00-12h30)

- *déchargement*
- *montage lumière, patch*
- *installation décor*
- *montage son et vidéo*

Service de l'après midi (13h30-17h00)

- *pointage et conduite lumière*
- *finitions plateau*
- *essais son, vidéo et conduite*
-

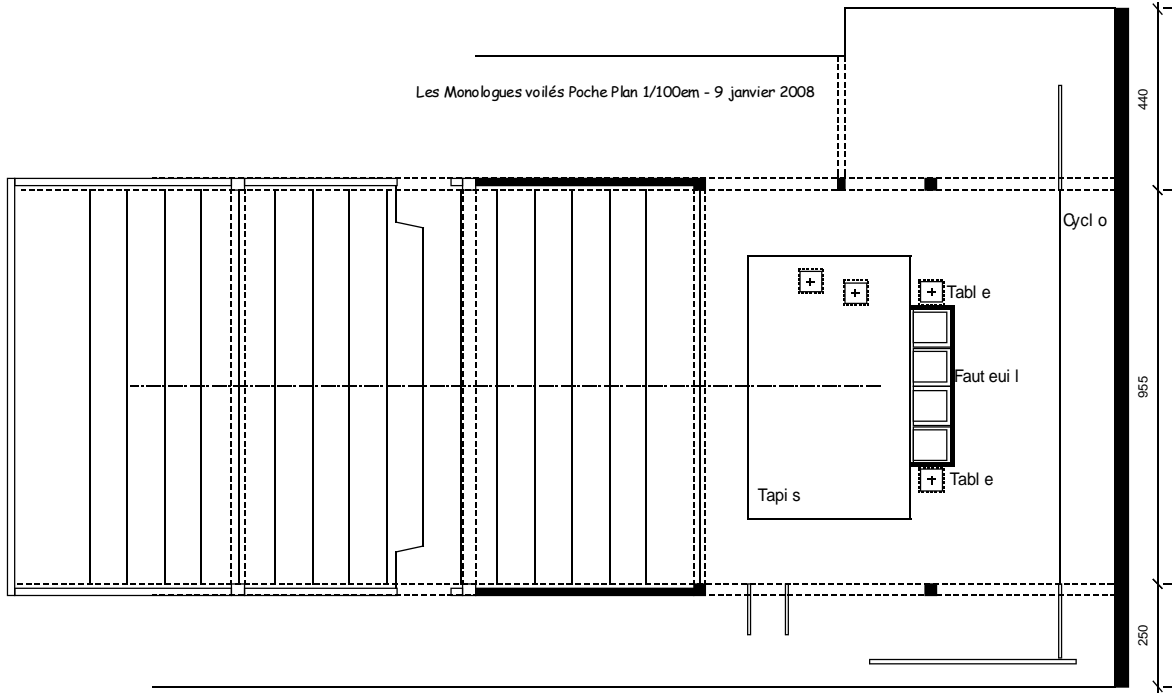
Service du Soir (18h00-23h00)

- *nettoyage plateau*
- *Echauffement des comédiennes*
- *20h20 Entrée du public (comédiennes sur le plateau)*
- *20h30 Début du spectacle*
- *22h00 Fin représentation*
- *22h15 Démontage et chargement*

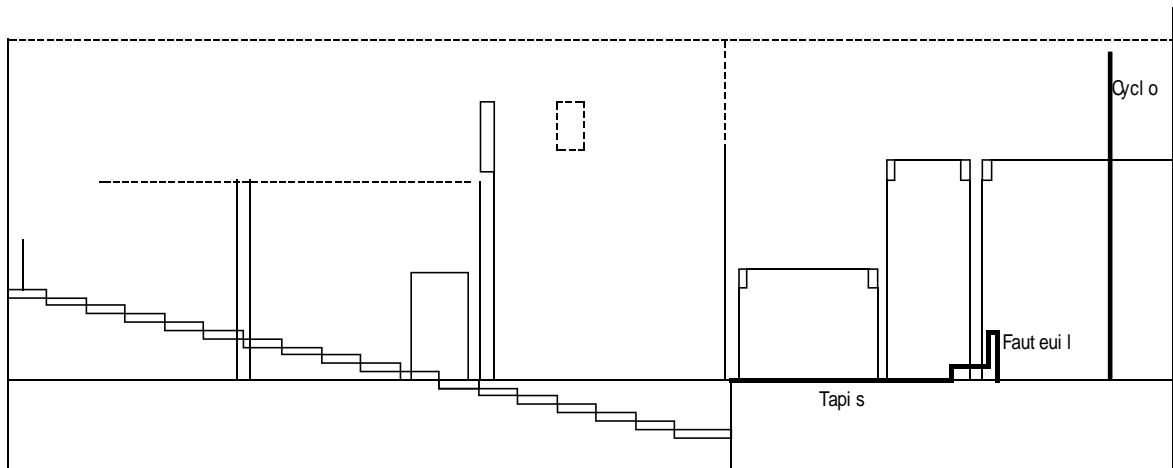
A prévoir par l'organisateur

- *Un aspirateur*
- *Un fer à repasser, table à repasser*
- *Des petites bouteilles d'eau sur scène dès 16h pour les comédiennes (12 min)*
- *Un balai – brosse, un torchon propre (serpillière), une raclette, un seau.*

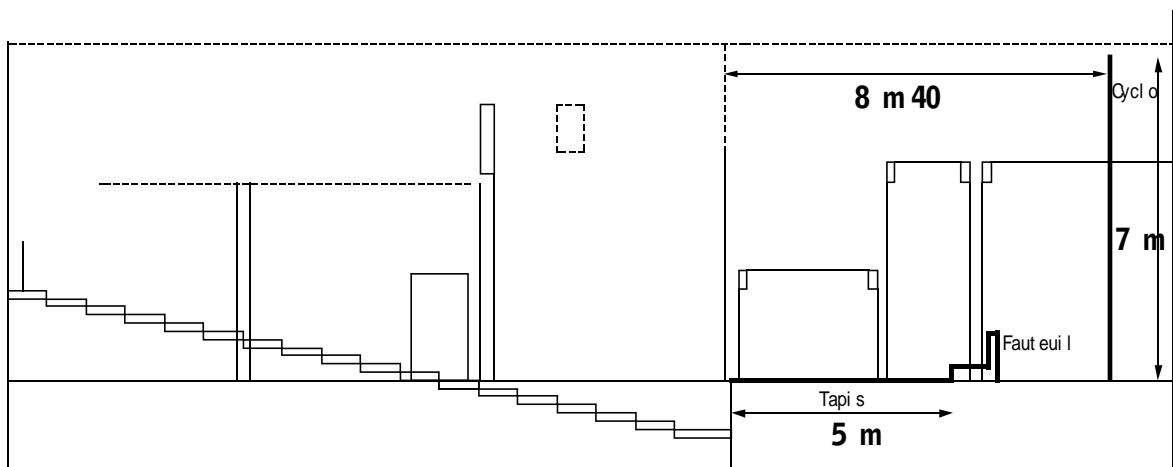
Les Monologues voilés Poche Plan 1/100em - 9 janvier 2008



Les Monologues voilés Poche Coupe 1/100em - 9 janvier 2008



Les Monologues voilés Poche Coupe 1/100em - 9 janvier 2008



LUMIERE

Nombre de CUES : 24

*Support Lumière : Projecteurs : Tous les projecteurs sont équipés de porte
Filtre, câble de sécurité.*

Type de projecteurs à fournir :(voir plan)

- 18 PC 1 kW avec volets
- 8 Découpes 1 kw type Juliat 614SX
- 12 PAR 64 CP 62
- 6 Fresnel 1 Kw

Jeu d'orgue et gradateurs :

- 1 jeu d'orgue avec patch électronique, effets programmables permettant un transfert manuel et automatique
- visualisation des circuits et des séquences sur écran vidéo
- 36 circuits de 3 kW

Marque des gélâtines - Filtres : Lee - Rosco

A fournir : - Gélâtines neuves: - Lee : 197,103,137 ,142,195,136,170,203,181,128

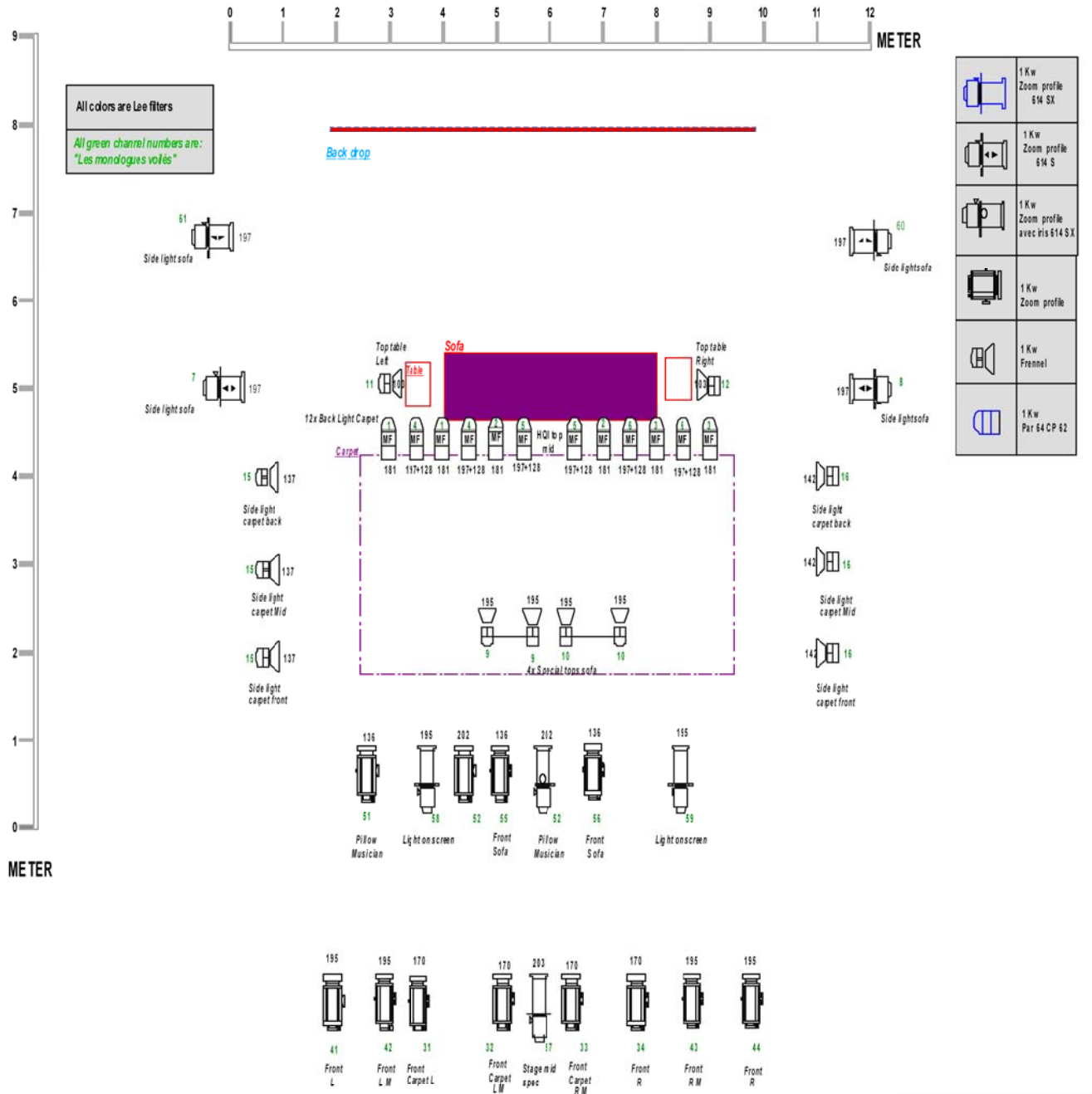
- Rosco : 119

- lampes de régie graduables
- lampes à pinces avec lampes bleues (25 W) pour la circulation sur scène.

VIDEO A prévoir par l'organisateur

- Un projecteur vidéo 5000 Lum minimum
- Un objectif grand angle de 1,3 à & 1,8
- Une table de mixage vidéo
- Deux lecteurs DVD Pro avec auto pause type Philips ProDVD175
- Support de projection
- Un chuter vidéo

La régie lumière et vidéo devra se situer impérativement face à la scène (sans vitre modifiant la qualité de la vision) ou en Salle.



METER



GELDOF VERHAART & DEN OTTLANDER	
Producent	Les Monologues voilés
Voorstelling	Les Monologues voilés
Ontwerp	Jantje Geldof
Gekend	Jasper Verhaart
Schaal	
Datum	30/6/2008
Versie	2

SON**Liste du matériel requis :**

- 1 console de mixage analogique ou numérique min.12 entrées, 4 sorties, 2.
- 4 EQ paramétriques 31 bandes avec câbles d'Insert
- 1 Multi-effet avec Reverb (soit effets internes console)
- 4 Systèmes HF Shure UC ou Sennheiser avec Bodypack (La troupe apporte)
- 2 Microphones miniatures PDA 4061 de couleur chair (La troupe apporte)
- 1 Microphones miniatures PDA 4061 de couleur noire (La troupe apporte)
- 1 Microphones miniatures PDA 4060 (HiSens) de couleur noire (La troupe apporte)

Le système de diffusion sera de qualité professionnelle (Meyer, Nexo, HK, JBL Pro...) ou équivalent.

La puissance du système de diffusion sera adaptée en fonction du lieu de représentation.

- 2 HP Suspendus face Jardin et Cour
- 2 HP au sol face Jardin et Cour
- 2 HP Suspendus au Centre du Plateau

Pour les salles de 250 places et plus, prévoir une ligne de retard :

- 2^{ème} Plan de face : 2 HP en Salle suspendus ou sur pieds.

Prévoir les piles adaptées aux émetteurs HF (1 jeu de piles / HF / représentation).

Remarque : la régie son se situera en fond de salle à côté de la régie lumière et vidéo.

Il est important que l'alimentation électrique du son soit séparée de celle de la lumière.

LOGES

1 grande loge: pour 4 comédiennes

Prévoir : loge chauffée avec mobilier confortable , douche et lavabo , serviettes propres, savon , miroirs , éclairage de maquillage , fruits , fruits secs, café, sucre , lait , citron , thé, Coca-Cola , eau chaude , eau plate , biscuits, ainsi qu'une planche et un fer à repasser.

Ces loges devront être correctement chauffées et ventilées, avec accès direct à la Scène, aux douches et aux sanitaires.

Si possible, prévoir une collation (sandwich, pizza,...) avant la représentation pour toute la troupe- 6 personnes).

CATERING / HEBERGEMENT / RESTAURATION

Lorsqu'il y a deux représentations par jour, prévoir un repas chaud pour toute l'équipe (heure à convenir). Deux régisseurs et quatre comédiennes.

PARKING

Prévoir un emplacement gratuit pour nos véhicules : camionnettes de 12m³ et 2 voitures.

Pouvez-vous :

- nous faire parvenir les plans techniques de vos installations, la liste exhaustive de matériel et les coordonnées de votre technicien responsable,*
- un plan d'accès à votre théâtre.*
- nous signaler, au préalable, tout problème par rapport à nos demandes ou incompréhension afin que nous n'ayons pas de questions à résoudre sur place.*
- Aucune photographie n'est autorisée lors de la représentation.*
- 2 invitations à la représentation sont à prévoir pour chacun des membres de la troupe.*

Cette fiche technique et les annexes font partie intégrante du contrat et doivent être prises en considération en cas de litige sur les conditions techniques et d'accueil et doivent nous être renvoyées signées un mois avant la date de la représentation.

Théâtre de Poche asbl
1a,Chemin du Gymnase - 1000 Bruxelles - Tel : +32 6472726- Fax : +32 6472822
thomas@poche.be