

FICHE TECHNIQUE

Spectacle du Théâtre de Poche

Spectacle : **Chatroom**



Interprété par : Adriana da Fonseca, Olivier Lenel , Cédric Lombard ,Elsa Poisot ,
Deborah Rouach ,Julien Vargas

De : Enda Walsh

Mise en scène : Sylvie de Braekeleer

Lumières : Xavier Lauwers

Scénographie : Olivier Wiame

Vidéo : Sébastien Fernandez

Contact Technique : Thomas Kazakos

0032 476/30.29.01

thomas@poche.be

Isabelle Derr

0032 473/59.30.70

isabellederr@hotmail.com

Arnaud Bourgis

0032 479/34.46.25

arnaudbourgis@gmail.com

Durée du spectacle : 1h15

Annexes : 8 pages

PLATEAU

- Ouverture : *minimum 8 m*
- Mur à mur : *minimum 9 m*
- Profondeur : *minimum 7 m au cadre de scène*
- Hauteur : *minimum 6 m*
- Sol : *En parfait état, de couleur noire de jardin à cour (sur la totalité du plateau)
Pas de praticables.*
- Pendrillons à l'italienne (*cinq niveaux de Pendrillons noirs installés à Jardin et à Cour*)

PERSONNEL

- Jour du montage :**
- 3 régisseur lumière
 - 1 régisseur son
 - 2 régisseurs plateau

Durée du montage : *Trois services de quatre heures.*

Horaires de Montage :

Service du soir la veille de la représentation (14h00-19h00)

- *déchargement*
- *montage lumières, patch*
- *installation décor*

Service du matin (9h00-12h30)

- *montage lumières suite*
- *pointage lumières*
- *montage son et vidéo*

Service de l'après midi (13h30-18h00)

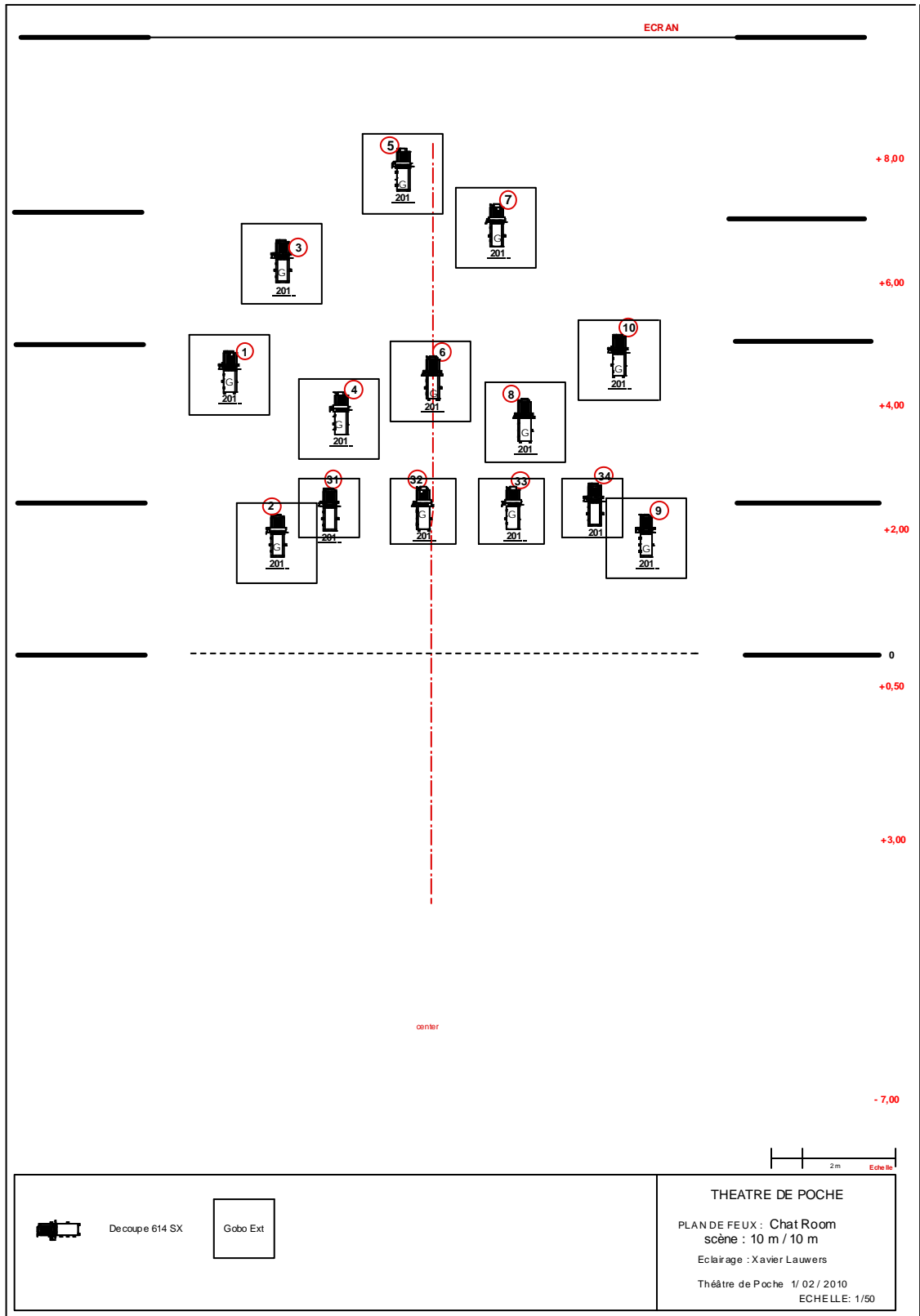
- *conduite lumières*
- *finitions plateau*
- *essais son, vidéo et conduite*

Service du soir (19h00-23h00)

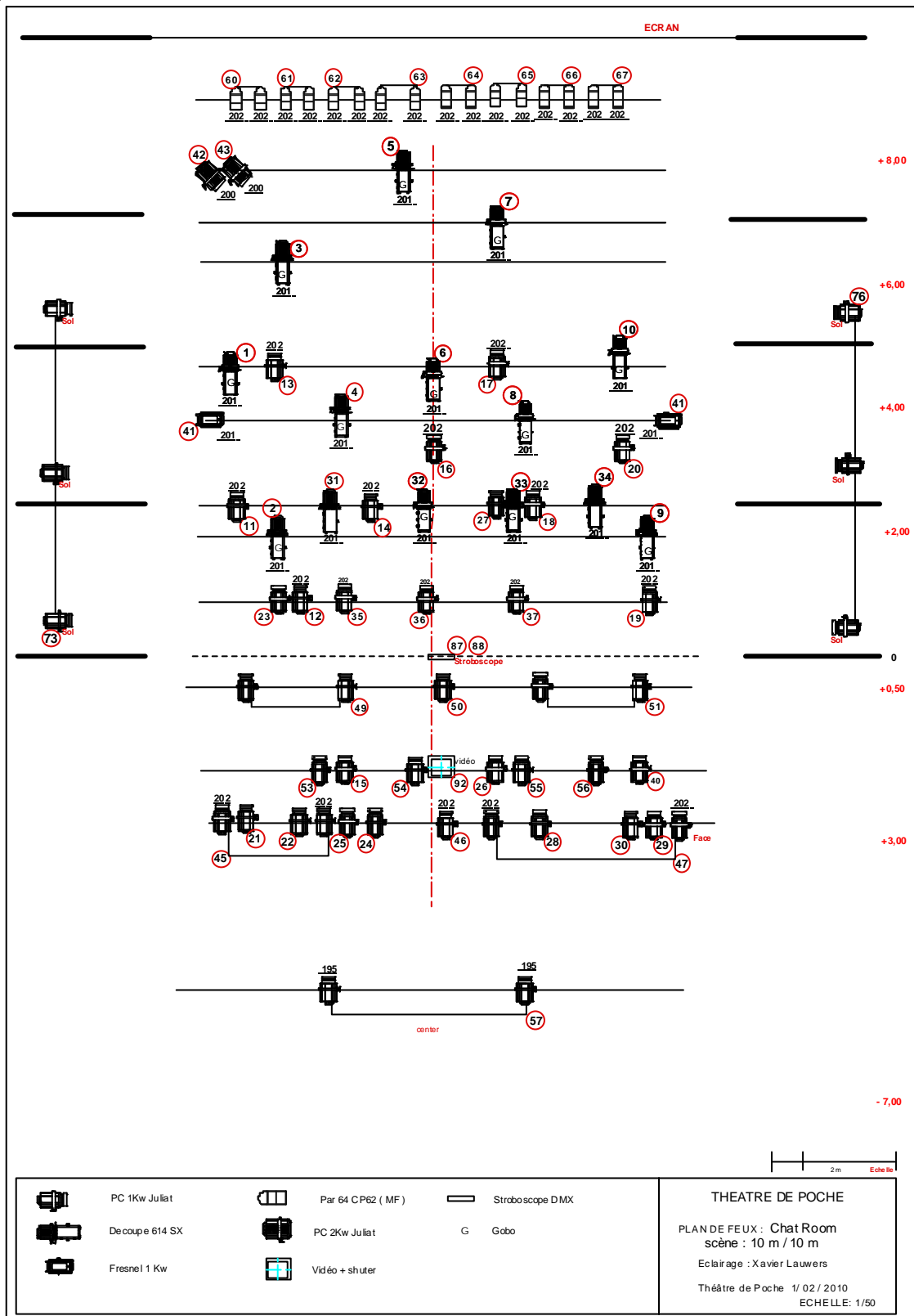
- *nettoyage plateau*
- *Echauffement des comédiens*
- *20h20 Entrée du public*
- *20h30 Début du spectacle*
- *21h40 Fin représentation*
- *22h00 Démontage et chargement*

A prévoir par l'organisateur

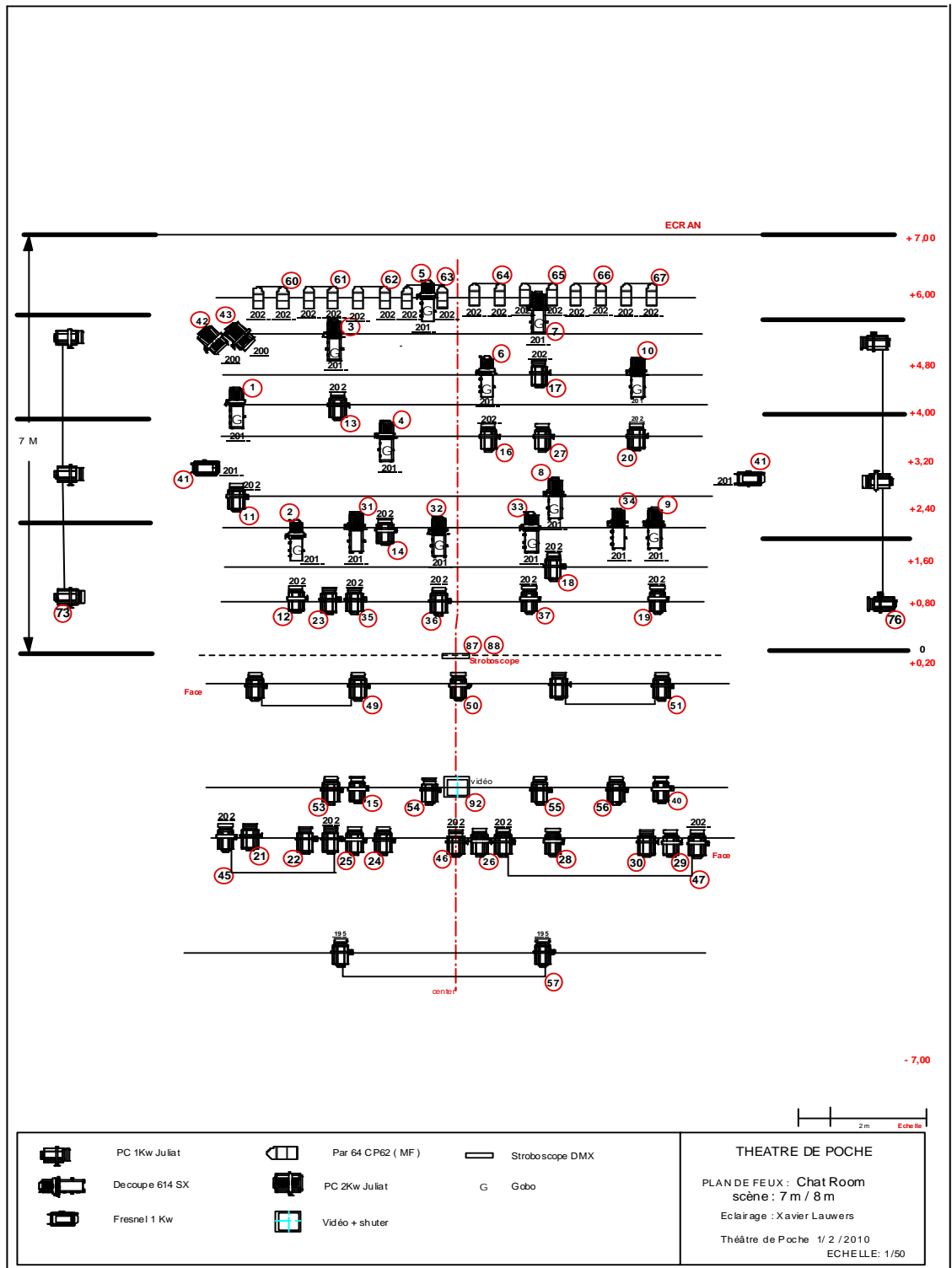
Un aspirateur, un balai – brosse, un torchon propre (serpillière), une raclette, un seau, un fer à repasser, table à repasser, des petites bouteilles d'eau sur scène dès 16h pour les comédiens (18 min)



- Plan éclairage pour une scène de 10 mètres sur 10 mètres :



- Plan éclairage pour une scène de 7 mètres sur 8 mètres :



LUMIERE

Nombre de CUES : 40

Support Lumière : Projecteurs : *Tous les projecteurs sont équipés de porte filtre, câble de sécurité, volets.*

Type de projecteurs à fournir :(voir plan)

- 36 PC 1 kW avec volets
- 24 Découpes 1 kw type Juliat 614 SX avec 12 porte gobos (de 1 à 20)
- 16 Par 64 CP 62
- 2 Fresnel 1 Kw
- 2 PC 2 Kw

Sinon :

- 46 PC 1 kW avec volets
- 14 Découpes 1 kw type Juliat 614 SX avec 12 porte gobos
- 16 Par 64 CP 62
- 2 Fresnel 1 Kw
- 2 PC 2 Kw

Jeu d'orgue et gradateurs :

- 1 jeu d'orgue avec patch électronique, effets programmables permettant un transfert manuel et automatique
- visualisation des circuits et des séquences sur écran vidéo
- 70 circuits de 3 kW

Marque des gélâtines - Filtres : Lee - Rosco

A fournir : - Gélâtines neuves: - Lee : 200, 201, 202,195
- Rosco : 119

- lampes de régie graduables
- lampes à pinces avec lampes bleues (25 W) pour la circulation sur scène.
- Un stroboscope piloté par DMX (le théâtre de poche apporte)
- Une machine à brouillard piloté par DMX

VIDEO (le théâtre de poche apporte)

- Un projecteur vidéo 5500 lum minimum (le théâtre de poche apporte)
- Un objectif grand angle de 1,3 à 1,8 (le théâtre de poche apporte)
- Une table de mixage vidéo (le théâtre de poche apporte)
- Un disque dur Mac (le théâtre de poche apporte)
- Un lecteur DVD (le théâtre de poche apporte)

La régie lumière et vidéo devra se situer impérativement face à la scène (sans vitre modifiant la qualité de la vision).

SON

Liste du matériel requis :

- 1 console de mixage de qualité professionnelle analogique ou numérique minimum 8/4/2.
- 2 lecteurs CD professionnels avec fonction auto pause
- 1 micro Shure SM 58 (installé en coulisse Jardin)
- 1 pied de micro avec pince pour micro SM 58 (installé en coulisse Jardin)
- Câblage en conséquence

Le système de diffusion actif ou passif sera de qualité professionnelle (Meyer, Nexo, HK, JBL Pro...) et exempt de souffle et de ronflettes. La puissance du système de diffusion sera adaptée proportionnellement à la jauge ainsi qu'au volume de la salle.

Exemple : minimum requis pour une salle de +/- 300 places :

LOINTAIN

*2 haut-parleurs 15" min.500W à Cour et à Jardin (suspendus si possible)
2 subwoofers 500W posés sur le sol à Cour et à Jardin*

FACE

*2 haut-parleurs 15" min.500W à Cour et à Jardin (suspendus si possible)
2 subwoofers 500W posés sur le sol à Cour et à Jardin*

Si nécessaire, un deuxième plan de face sera disposé en salle et retardé à l'aide d'une ligne de retard adéquate.

2^{ème} FACE

2 haut-parleurs 10" à Cour et à Jardin (suspendus si possible)

Remarque : la régie son se situera en fond de salle à côté de la régie lumière et vidéo.

Il est important que l'alimentation électrique du son soit séparée de celle de la lumière.

LOGES

2 grandes loges: pour 6 comédiens

Prévoir : loge chauffée avec mobilier confortable , douche et lavabo , serviettes propres , savon , miroirs , éclairage de maquillage , fruits , fruits secs, café, sucre , lait , citron , thé, Coca-Cola , eau chaude , eau plate , biscuits ainsi qu'une planche et un fer à repasser.

Ces loges devront être correctement chauffées et ventilées, avec accès direct à la Scène, aux douches et aux sanitaires.

Si possible, prévoir une collation (sandwich, pizza, ...) avant la représentation pour toute la troupe (9 personnes).

CATERING / HEBERGEMENT / RESTAURATION

Lorsqu'il y a deux représentations par jour, prévoir un repas chaud pour toute l'équipe (heure à convenir).

PARKING

Prévoir un emplacement gratuit pour nos véhicules : camionnette de 9 m³ et 3 voitures.

Pouvez-vous :

- nous faire parvenir les plans techniques de vos installations, la liste exhaustive de matériel et les coordonnées de votre technicien responsable,
 - un plan d'accès à votre théâtre.
 - nous signaler, au préalable, tout problème par rapport à nos demandes ou incompréhension afin que nous n'ayons pas de questions à résoudre sur place. Aucune photographie n'est autorisée lors de la représentation.
 - 2 invitations à la représentation, sont à prévoir pour chacun des membres de la troupe
- Cette fiche technique et les annexes font partie intégrante du contrat et doivent être prises en considération en cas de litige sur les conditions techniques et d'accueil et doivent nous être renvoyées signées un mois avant la date de la représentation.*

Théâtre de Poche asbl
1a,Chemin du Gymnase - 1000 Bruxelles - Tel : +32 6472726- Fax : +32 6472822
[thomas @ poche.be](mailto:thomas@poche.be)